

第 **149** 期

---

# 中間報告書

平成28年4月1日から平成28年9月30日まで



日本精化株式会社

# 株主のみなさまへ

平素は格別のご高配を賜り、有難く厚く御礼申し上げます。

当第2四半期連結累計期間（平成28年4月1日から平成28年9月30日まで）の事業の状況につきましてご報告申し上げます。

## 企業集団の現況に関する事項

### 〈事業の経過およびその成果〉

#### (1) 概況

当第2四半期連結累計期間におけるわが国経済は、円高進行に伴う企業収益の悪化や、消費の伸び悩みなどにより景気の足踏みが続くなか、中国経済の減速に加えて英国のEU離脱決定による海外景気の下振れリスクなど、先行きに不透明感が残る状況で推移してまいりました。

このような事業環境のなかで、当社グループは新製品上市による競争力の強化、新規テーマの獲得とその拡販に努めてまいりました。工業用製品事業においては、化粧用機能原料の販売は増加しましたが、円高の影響や、海外法規制変更の影響などによる輸出向け「ラノリン」「コレステロール」の販売減少、国内市況の悪化に伴う商事部門の販売減などにより売上高、利益ともに減少いたしました。一方、家庭用製品事業においては、新製品と既存品のリニューアルによる拡販および新規顧客の獲得などに注力したことにより、売上高、利益ともに増加いたしました。

この結果、当第2四半期連結累計期間の売上高は123億6千3百万円（前年同四半期比4.6%減）と減収となりました。また、利益面でも営業利益11億4千8百万円（同8.8%減）、経常利益12億4千5百万円（同9.5%減）、親会社株主に帰属する四半期純利益でも8億6千9百万円（同5.2%減）と減益となりました。

#### (2) 部門別の状況

部 門	当第2四半期 連結累計期間		前第2四半期 連結累計期間		前年同期比	
	売上高	構成比	売上高	構成比	売上高	増減率
工業用製品	百万円	%	百万円	%	百万円	%
工業用製品	8,826	71.4	9,441	72.8	△615	△6.5
家庭用製品	3,096	25.0	2,971	22.9	125	4.2
その他	439	3.6	552	4.3	△112	△20.4
合 計	12,363	100.0	12,965	100.0	△602	△4.6

(注)「その他」の区分は工業用製品部門、家庭用製品部門に含まれない事業部門であり、不動産事業および薬理・安全性試験の受託を行う事業を含んでおります。

### (工業用製品部門)

化粧用機能原料の販売は増加しましたが、円高の影響や、海外法規制変更の影響などによる輸出向け「ラノリン」「コレステロール」の販売減少、国内市況の悪化に伴う商事部門の販売減などにより売上高、利益ともに減少いたしました。この結果、当部門の売上高は88億2千6百万円(前年同四半期比6.5%減)、営業利益は8億6千1百万円(同9.7%減)となりました。

### (家庭用製品部門)

新製品と既存品のリニューアルによる拡販および新規顧客の獲得などに注力したことにより、売上高、利益ともに増加いたしました。この結果、当部門の売上高は30億9千6百万円(前年同四半期比4.2%増)、営業利益は2億2千万円(同5.5%増)となりました。

### (その他の部門)

不動産事業および薬理・安全性試験の受託を行う事業の売上高は4億3千9百万円(前年同四半期比20.4%減)、営業利益は6千6百万円(同30.9%減)となりました。

次に中間配当金につきましては、株主各位の日頃のご支援にお応えすべく、前期中間配当と同額の1株当たり11円50銭とさせていただきますので、何卒ご了承賜りますようお願い申し上げます。

以上、事業の経過およびその成果について、ご報告申しあげました。

今後も全社一丸となって、業績の向上と企業体質の強化に努める所存でございます。

株主のみなさまにおかれましては、何卒より一層のご支援ご協力を賜りますようお願い申し上げます。

平成28年11月

代表取締役  
執行役員社長

矢野 進

## 第2四半期連結貸借対照表の要旨

(単位：百万円)

科 目	期 別	当第2四半期末(連結) (平成28年9月30日現在)	前会計年度末(連結) (平成28年3月31日現在)
		金 額	金 額
<b>(資産の部)</b>			
<b>流 動 資 産</b>		<b>20,618</b>	<b>20,514</b>
現金及び預金		8,021	6,976
受取手形及び売掛金		6,127	6,819
有 価 証 券		—	100
商品及び製品		2,411	2,507
仕 掛 品		1,398	1,270
原材料及び貯蔵品		2,324	2,467
繰延税金資産		194	215
そ の 他		141	157
貸倒引当金		△0	△0
<b>固 定 資 産</b>		<b>17,565</b>	<b>17,409</b>
<b>有形固定資産</b>		<b>10,039</b>	<b>9,978</b>
建物及び構築物		3,611	3,489
機械装置及び運搬具		2,175	1,975
土 地		3,872	3,872
建設仮勘定		22	297
そ の 他		357	343
<b>無形固定資産</b>		<b>255</b>	<b>298</b>
<b>投資その他の資産</b>		<b>7,270</b>	<b>7,133</b>
投資有価証券		7,054	6,907
そ の 他		215	225
<b>資 産 合 計</b>		<b>38,183</b>	<b>37,924</b>

(単位：百万円)

科 目	期 別	当第2四半期末(連結) (平成28年9月30日現在)	前会計年度末(連結) (平成28年3月31日現在)
		金 額	金 額
<b>(負債の部)</b>			
<b>流 動 負 債</b>		<b>5,288</b>	<b>5,354</b>
支払手形及び買掛金		3,017	3,058
未払金		451	591
未払法人税等		320	345
賞与引当金		428	471
役員賞与引当金		27	55
設備関係未払金		658	404
その他		385	428
<b>固 定 負 債</b>		<b>1,850</b>	<b>1,835</b>
繰延税金負債		1,291	1,259
環境対策引当金		4	3
退職給付に係る負債		388	408
長期未払金		31	31
長期預り保証金		100	100
資産除去債務		26	26
その他		8	6
<b>負 債 合 計</b>		<b>7,139</b>	<b>7,190</b>
<b>(純資産の部)</b>			
<b>株 主 資 本</b>		<b>27,567</b>	<b>26,970</b>
資本金		5,933	5,933
資本剰余金		6,803	6,803
利益剰余金		15,854	15,257
自己株式		△1,023	△1,023
その他の包括利益累計額		2,834	3,047
その他有価証券評価差額金		2,738	2,638
繰延ヘッジ損益		△2	△5
為替換算調整勘定		155	477
退職給付に係る調整累計額		△56	△62
<b>非支配株主持分</b>		<b>641</b>	<b>715</b>
<b>純 資 産 合 計</b>		<b>31,044</b>	<b>30,733</b>
<b>負 債 純 資 産 合 計</b>		<b>38,183</b>	<b>37,924</b>

## 第2四半期連結損益計算書の要旨

(単位：百万円)

科目	期別	当第2四半期 連結累計期間 自平成28年4月1日 至平成28年9月30日	前第2四半期 連結累計期間 自平成27年4月1日 至平成27年9月30日
		金額	金額
売上高		12,363	12,965
売上原価		9,167	9,613
売上総利益		3,196	3,351
販売費及び一般管理費		2,047	2,092
営業利益		1,148	1,259
営業外収益		101	118
営業外費用		4	1
経常利益		1,245	1,376
特別損失		6	8
税金等調整前四半期純利益		1,238	1,367
法人税、住民税及び事業税		331	421
法人税等調整額		3	△0
四半期純利益		903	947
非支配株主に帰属する四半期純利益		33	30
親会社株主に帰属する四半期純利益		869	917

## 第2四半期連結キャッシュ・フロー計算書の要旨

(単位：百万円)

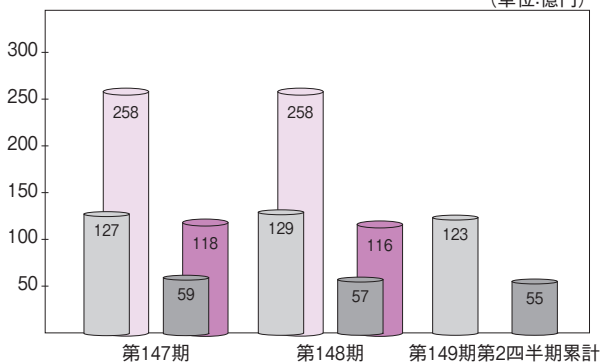
科目	期別	当第2四半期 連結累計期間 自平成28年4月1日 至平成28年9月30日	前第2四半期 連結累計期間 自平成27年4月1日 至平成27年9月30日
		金額	金額
現金及び現金同等物の期首残高		5,766	5,417
営業活動によるキャッシュ・フロー		1,874	907
投資活動によるキャッシュ・フロー		△353	△57
財務活動によるキャッシュ・フロー		△298	△285
現金及び現金同等物に係る換算差額		△84	△15
現金及び現金同等物の増減額		1,138	549
現金及び現金同等物の四半期末残高		6,905	5,966

# 業績の推移

連結:第2四半期累計 通期  
 単体:第2四半期累計 通期

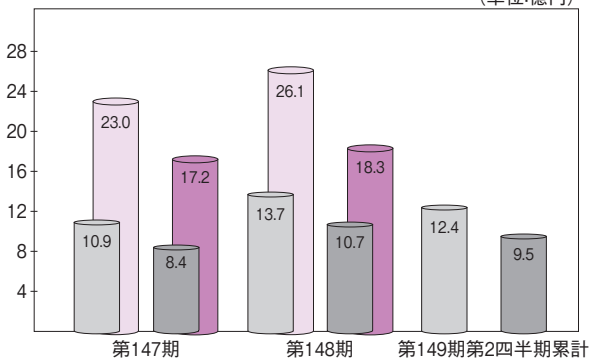
## 売上高

(単位:億円)



## 経常利益

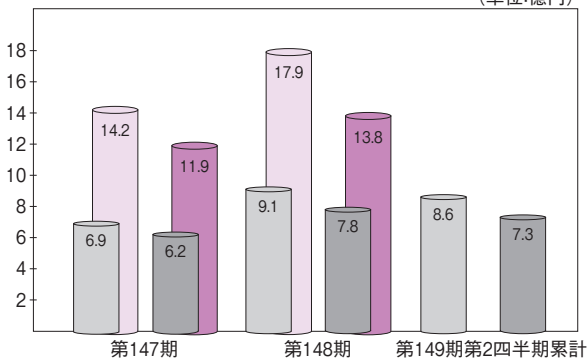
(単位:億円)



## 親会社株主に帰属する当期(四半期)純利益:連結

## 当期(四半期)純利益:単体

(単位:億円)



## 第2四半期単体貸借対照表の要旨

平成28年9月30日現在

(単位：百万円)

科 目	金 額	科 目	金 額
<b>(資産の部)</b>		<b>(負債の部)</b>	
<b>流 動 資 産</b>	<b>14,653</b>	<b>流 動 負 債</b>	<b>5,726</b>
現金及び預金	6,379	買 掛 金	861
受 取 手 形	111	未 払 金	241
売 掛 金	2,560	未払法人税等	193
た な 卸 資 産	4,758	預 り 金	3,366
繰 延 税 金 資 産	135	賞 与 引 当 金	299
関係会社短期貸付金	528	設備関係未払金	634
そ の 他	178	そ の 他	129
		<b>固 定 負 債</b>	<b>1,331</b>
<b>固 定 資 産</b>	<b>17,940</b>	繰 延 税 金 負 債	1,065
<b>有形固定資産</b>	<b>6,978</b>	退職給付引当金	204
建物及び構築物	2,126	長 期 未 払 金	31
機械装置及び運搬具	1,947	そ の 他	30
工具、器具及び備品	218	<b>負 債 合 計</b>	<b>7,058</b>
土 地	2,672	<b>(純資産の部)</b>	
建設仮勘定	13	<b>株 主 資 本</b>	<b>22,919</b>
<b>無形固定資産</b>	<b>10</b>	資 本 金	5,933
<b>投資その他の資産</b>	<b>10,952</b>	資 本 剰 余 金	6,803
投資有価証券	6,681	利 益 剰 余 金	11,206
関係会社株式	2,606	自 己 株 式	△1,023
関係会社出資金	1,308	<b>評 価 ・ 換 算 差 額 等</b>	<b>2,616</b>
関係会社長期貸付金	277	その他有価証券評価差額金	2,616
そ の 他	78	<b>純 資 産 合 計</b>	<b>25,536</b>
<b>資 産 合 計</b>	<b>32,594</b>	<b>負 債 純 資 産 合 計</b>	<b>32,594</b>



## 第2四半期単体損益計算書の要旨

自 平成28年4月1日

至 平成28年9月30日

(単位：百万円)

科 目	金 額
売 上 高	5,510
売 上 原 価	4,057
売 上 総 利 益	1,453
販 売 費 及 び 一 般 管 理 費	801
営 業 利 益	651
営 業 外 収 益	326
営 業 外 費 用	18
経 常 利 益	959
特 別 損 失	6
税引前四半期純利益	953
法人税、住民税及び事業税	201
法人税等調整額	19
四 半 期 純 利 益	732

# 株式の状況

(平成28年9月30日現在)

1. 発行可能株式総数 38,413,600株
2. 発行済株式の総数 23,748,276株 (自己株式1,624,171株を除く)
3. 株主数 3,478名
4. 大株主

株 主 名	持株数(千株)	持株比率(%)
太陽鋳工株式会社	3,833	16.14
日本精化企業持株会	2,150	9.05
日油株式会社	1,039	4.38
東京海上日動火災保険株式会社	682	2.87
株式会社資生堂	670	2.82
日本精化従業員持株会	670	2.82
双日株式会社	540	2.28
MLI FOR CLIENT GENERAL OMNI NON COLLATERAL NON TREATY-PB	428	1.80
小野薬品工業株式会社	394	1.66
日本トラスティ・サービス信託銀行株式会社(信託口)	363	1.53

(注)当社は自己株式1,624千株を保有しておりますが、上記には記載しておりません。  
また、持株比率は自己株式を控除して計算しております。

# 役員

(平成28年9月30日現在)

代表取締役社長	矢野進
取締役執行役員	川林正信
取締役執行役員	大橋幸浩
取締役執行役員	深瀬真一
取締役執行役員	矢野浩史
取締役執行役員	木野村圭右
社外取締役	鈴木木瀬一誠
社外取締役	小木曾千正弘也
常勤監査役	堀江野清
常勤監査役	小野本昭
社外監査役	小橋本志明
執行役員	尾崎宏
執行役員	上野敏哉

## 会社の概要

創 資 本	本	立 金 社	大正7年2月 5,933,221,964円 〒541-0051 大阪市中央区備後町二丁目4番9号 電話 (06)6231-4781
子 会 社	その他の事業所など		東京支店・高砂工場・加古川東工場 加古川西工場・神戸工場・研究所 日精興産株式会社 日精バイリス株式会社 株式会社アルボース オレオトレード・インターナショナル株式会社 日精プラスチック株式会社 四川日普精化有限公司 太倉日夏精化有限公司 日隆精化國際股份有限公司

## 株主メモ

事 業 年 度 定 時 株 主 総 会 基 準 日	毎年4月1日から翌年3月31日まで 毎年6月開催 定時株主総会 毎年3月31日 期末配当金 毎年3月31日 中間配当金 毎年9月30日 そのほか必要があるときは、あらかじめ 公告して定めた日
株主名簿管理人および 特別口座の口座管理機関	東京都千代田区丸の内一丁目4番1号 三井住友信託銀行株式会社
株主名簿管理人 事務取扱場所 (郵便物送付先)	大阪市中央区北浜四丁目5番33号 三井住友信託銀行株式会社 証券代行部 〒168-0063 東京都杉並区和泉二丁目8番4号 三井住友信託銀行株式会社 証券代行部
(電話照会先) (インターネットホームページURL)	☎0120-782-031 <a href="http://www.smtb.jp/personal/agency/index.html">http://www.smtb.jp/personal/agency/index.html</a>
公 告 の 方 法	当社のホームページに掲載する。 <a href="http://www.nipponseika.co.jp/">http://www.nipponseika.co.jp/</a>
上場金融商品取引所	東京証券取引所

## 特別口座から一般口座への振替のご案内

株券の電子化時までには、株式をお取引の証券会社を通じて株式会社証券保管振替機構（ほふり）に預託されていなかった場合、株主さまの株式は、三井住友信託銀行に開設された特別口座で管理されています。

特別口座で管理されている株式を譲渡する場合は、特別口座と同一の名義で開設されている証券会社等の一般口座へ振替を行う必要があります。

将来の株式譲渡をスムーズに行えるように、あらかじめ特別口座から一般口座に振り替えておくことをお勧めします。

お手続き等の詳細は、三井住友信託銀行 証券代行部（0120-782-031）までお問い合わせください。

## 単元未満株式の買取・買増制度のご案内

当社は単元未満株式の買取・買増制度を導入いたしております。単元株式数（100株）未満の株式をご所有の株主さまには、当社により、単元未満株式を買い取らせていただく（買取請求）、もしくはお手持ちの株式と合わせて100株となるように株式をお売りする（買増請求）ことができます。

お手続き等、詳細につきましては、当社株主名簿管理人（三井住友信託銀行）までお問い合わせください。なお、証券会社に単元未満株式をお持ちの株主さまは、お取引の証券会社にご相談ください。

なお、買取手数料、買増手数料は、無料となっております。

