

第 **150** 期

中間報告書

平成29年4月1日から平成29年9月30日まで



日本精化株式会社

株主のみなさまへ

平素は格別のご高配を賜り、有難く厚く御礼申し上げます。

当第2四半期連結累計期間（平成29年4月1日から平成29年9月30日まで）の事業の状況につきましてご報告申し上げます。

企業集団の現況に関する事項

〈事業の経過およびその成果〉

(1) 概況

当第2四半期連結累計期間におけるわが国経済は、輸出の増加による企業収益の改善や、個人消費が持ち直すなど緩やかな景気の回復が続きましたが、中国経済の減速に加えて米国の政策動向や依然不安定な欧州の政局など、先行きに不透明感が残る状況で推移してまいりました。

このような事業環境のなかで、当社グループは経営基盤の更なる強化に取り組むとともに、収益拡大に貢献する製品開発とその拡販に努めてまいりました。

この結果、当第2四半期連結累計期間の売上高は工業用製品事業の売上高が増加したことにより134億3千2百万円（前年同四半期比8.6%増）と増収となりました。また、利益面でも工業用製品事業の利益が増加したことにより営業利益14億9百万円（同22.7%増）、経常利益14億8千7百万円（同19.4%増）、親会社株主に帰属する四半期純利益10億9百万円（同16.0%増）と増益となりました。

(2) 部門別の状況

部 門	当第2四半期 連結累計期間		前第2四半期 連結累計期間		前年同期比	
	売上高	構成比	売上高	構成比	売上高	増減率
	百万円	%	百万円	%	百万円	%
工業用製品	9,700	72.2	8,826	71.4	873	9.9
家庭用製品	3,198	23.8	3,096	25.0	101	3.3
そ の 他	534	4.0	439	3.6	94	21.5
合 計	13,432	100.0	12,363	100.0	1,069	8.6

(注)「その他」の区分は工業用製品部門、家庭用製品部門に含まれない事業部門であり、不動産事業および薬理・安全性試験の受託を行う事業を含んでおります。

(工業用製品部門)

化粧用機能原料と医薬用リン脂質の販売増および販売構成の良化などにより売上高、利益ともに増加いたしました。この結果、売上高は97億円（前年同四半期比9.9%増）、営業利益は10億2千9百万円（同19.6%増）となりました。

(家庭用製品部門)

新規顧客の獲得や新製品の拡販などにより売上高は増加しましたが、原料コストの上昇などにより利益は横ばいとなりました。この結果、売上高は31億9千8百万円（前年同四半期比3.3%増）、営業利益は2億2千万円（同0.2%減）となりました。

(その他の部門)

売上高は5億3千4百万円（前年同四半期比21.5%増）、営業利益は1億5千9百万円（同138.8%増）となりました。

次に中間配当金につきましては、株主各位の日頃のご支援にお応えすべく、前期中間配当と同額の1株当たり11円50銭とさせていただきますので、何卒ご了承賜りますようお願い申し上げます。

以上、事業の経過およびその成果について、ご報告申しあげました。

今後も全社一丸となって、業績の向上と企業体質の強化に努める所存でございます。

株主のみなさまにおかれましては、何卒より一層のご支援ご協力を賜りますようお願い申し上げます。

平成29年11月

代表取締役
執行役員社長

矢野 進

第2四半期連結貸借対照表の要旨

(単位：百万円)

科 目	期 別	当第2四半期末(連結)	前会計年度末(連結)
		(平成29年9月30日現在)	(平成29年3月31日現在)
		金 額	金 額
(資産の部)			
流 動 資 産		23,432	21,394
	現 金 及 び 預 金	9,545	7,975
	受取手形及び売掛金	7,365	6,820
	商 品 及 び 製 品	2,257	2,470
	仕 掛 品	1,542	1,590
	原材料及び貯蔵品	2,282	2,195
	繰延税金資産	238	204
	そ の 他	201	138
	貸倒引当金	△0	△0
固 定 資 産		20,811	18,671
有 形 固 定 資 産		9,817	9,893
	建 物 及 び 構 築 物	3,428	3,501
	機 械 装 置 及 び 運 搬 具	1,981	2,156
	土 地	3,872	3,872
	建 設 仮 勘 定	164	2
	そ の 他	370	360
無 形 固 定 資 産		316	290
投 資 其 他 の 資 産		10,676	8,486
	投 資 有 価 証 券	10,475	8,273
	そ の 他	201	213
資 産 合 計		44,243	40,066

(単位：百万円)

科 目	期 別	当第2四半期末(連結) (平成29年9月30日現在)	前会計年度末(連結) (平成29年3月31日現在)
		金 額	金 額
(負債の部)			
流 動 負 債		6,121	5,011
支払手形及び買掛金		3,654	3,132
未 払 金		580	494
未 払 法 人 税 等		464	339
賞 与 引 当 金		517	429
役 員 賞 与 引 当 金		30	52
繰 延 税 金 負 債		0	—
設 備 関 係 未 払 金		310	98
そ の 他		563	464
固 定 負 債		2,869	2,208
繰 延 税 金 負 債		2,389	1,699
環 境 対 策 引 当 金		4	4
退 職 給 付 に 係 る 負 債		327	348
長 期 未 払 金		24	31
長 期 預 り 保 証 金		93	92
資 産 除 去 債 務		26	26
そ の 他		4	5
負 債 合 計		8,991	7,220
(純資産の部)			
株 主 資 本		28,966	28,230
資 本 金		5,933	5,933
資 本 剰 余 金		6,803	6,803
利 益 剰 余 金		17,254	16,517
自 己 株 式		△1,023	△1,023
その他の包括利益累計額		5,560	3,927
その他有価証券評価差額金		5,159	3,632
繰 延 ヘ ッ ジ 損 益		3	△2
為 替 換 算 調 整 勘 定		434	337
退 職 給 付 に 係 る 調 整 累 計 額		△37	△40
非 支 配 株 主 持 分		724	688
純 資 産 合 計		35,252	32,846
負 債 純 資 産 合 計		44,243	40,066

第2四半期連結損益計算書の要旨

(単位：百万円)

科目	期別	当第2四半期 連結累計期間 自平成29年4月1日 至平成29年9月30日	前第2四半期 連結累計期間 自平成28年4月1日 至平成28年9月30日
		金額	金額
売上高		13,432	12,363
売上原価		9,864	9,167
売上総利益		3,568	3,196
販売費及び一般管理費		2,158	2,047
営業利益		1,409	1,148
営業外収益		107	101
営業外費用		29	4
経常利益		1,487	1,245
特別損失		1	6
税金等調整前四半期純利益		1,485	1,238
法人税、住民税及び事業税		467	331
法人税等調整額		△22	3
四半期純利益		1,040	903
非支配株主に帰属する四半期純利益		31	33
親会社株主に帰属する四半期純利益		1,009	869

第2四半期連結キャッシュ・フロー計算書の要旨

(単位：百万円)

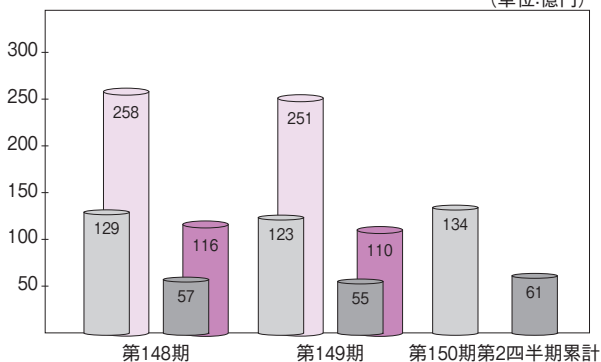
科目	期別	当第2四半期 連結累計期間 自平成29年4月1日 至平成29年9月30日	前第2四半期 連結累計期間 自平成28年4月1日 至平成28年9月30日
		金額	金額
現金及び現金同等物の期首残高		6,837	5,766
営業活動によるキャッシュ・フロー		1,950	1,874
投資活動によるキャッシュ・フロー		△156	△353
財務活動によるキャッシュ・フロー		△298	△298
現金及び現金同等物に係る換算差額		18	△84
現金及び現金同等物の増減額		1,513	1,138
現金及び現金同等物の四半期末残高		8,351	6,905

業績の推移

連結:第2四半期累計 通期
 単体:第2四半期累計 通期

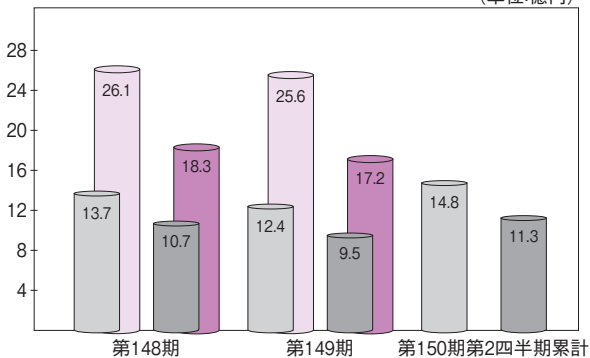
売上高

(単位:億円)



経常利益

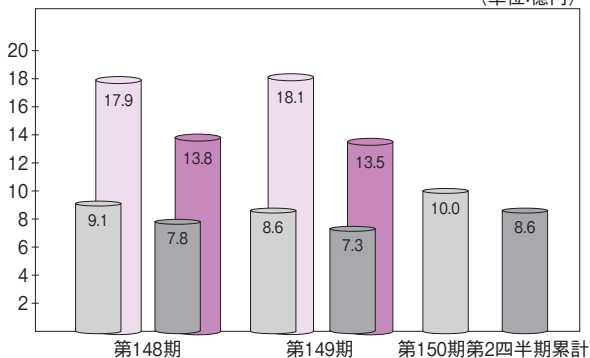
(単位:億円)



親会社株主に帰属する当期(四半期)純利益:連結

当期(四半期)純利益:単体

(単位:億円)



第2四半期単体貸借対照表の要旨

平成29年9月30日現在

(単位：百万円)

科 目	金 額	科 目	金 額
(資産の部)		(負債の部)	
流 動 資 産	16,649	流 動 負 債	6,562
現金及び預金	7,526	買 掛 金	972
受 取 手 形	121	未 払 金	332
売 掛 金	3,581	未払法人税等	293
た な 卸 資 産	4,584	預 り 金	4,049
繰 延 税 金 資 産	166	賞 与 引 当 金	353
関係会社短期貸付金	421	設備関係未払金	293
そ の 他	248	そ の 他	267
固 定 資 産	21,128	固 定 負 債	2,352
有形固定資産	6,836	繰 延 税 金 負 債	2,130
建物及び構築物	2,005	退職給付引当金	166
機械装置及び運搬具	1,784	長 期 未 払 金	24
工具、器具及び備品	222	そ の 他	30
土 地	2,672	負 債 合 計	8,914
建 設 仮 勘 定	152	(純資産の部)	
無形固定資産	8	株 主 資 本	23,862
投資その他の資産	14,282	資 本 金	5,933
投資有価証券	10,046	資 本 剰 余 金	6,803
関係会社株式	2,606	利 益 剰 余 金	12,149
関係会社出資金	1,308	自 己 株 式	△1,023
関係会社長期貸付金	265	評価・換算差額等	5,001
そ の 他	56	その他有価証券評価差額金	5,001
資 産 合 計	37,777	純資産合計	28,863
		負債純資産合計	37,777

第2四半期単体損益計算書の要旨

自 平成29年 4月1日

至 平成29年 9月30日

(単位：百万円)

科 目	金 額
売 上 高	6,194
売 上 原 価	4,512
売 上 総 利 益	1,682
販 売 費 及 び 一 般 管 理 費	885
営 業 利 益	796
営 業 外 収 益	350
営 業 外 費 用	15
経 常 利 益	1,132
特 別 損 失	1
税引前四半期純利益	1,130
法人税、住民税及び事業税	297
法人税等調整額	△30
四半期純利益	862

株式の状況

(平成29年9月30日現在)

1. 発行可能株式総数 38,413,600株
2. 発行済株式の総数 23,747,728株 (自己株式1,624,719株を除く)
3. 株主数 3,167名
4. 大株主

株主名	持株数(千株)	持株比率(%)
太陽鋳工株式会社	3,833	16.14
日本精化企業持株会	2,193	9.24
日油株式会社	1,039	4.38
MLI FOR CLIENT GENERAL OMNI NON COLLATERAL NON TREATY-PB	680	2.86
株式会社資生堂	670	2.82
日本精化従業員持株会	657	2.77
東京海上日動火災保険株式会社	552	2.33
双日株式会社	540	2.28
日本マスタートラスト信託銀行株式会社(信託口)	440	1.86
小野薬品工業株式会社	394	1.66

(注)当社は自己株式1,624千株を保有しておりますが、上記には記載しておりません。
また、持株比率は自己株式を控除して計算しております。

役員

(平成29年9月30日現在)

代表取締役社長	矢野進
取締役	川林正信
取締役	大橋幸浩
取締役	深瀬真一
取締役	矢野浩史
取締役	木野村圭一
取締役	鈴木村瀬弘
取締役	堀江正典
取締役	三小益野昭
取締役	小益野田生
取締役	尾崎明哉
取締役	上野敏

会社の概要

創 資 本	本	立 金 社	大正7年2月 5,933,221,964円 〒541-0051 大阪市中央区備後町二丁目4番9号 電話 (06)6231-4781
子 会 社	その他の事業所など		東京支店・高砂工場・加古川東工場 加古川西工場・神戸工場・研究所 日精興産株式会社 日精バイリス株式会社 株式会社アルボース オレオトレード・インターナショナル株式会社 日精プラスチック株式会社 四川日普精化有限公司 太倉日夏精化有限公司 日隆精化國際股份有限公司

株主メモ

事 業 年 度	毎年4月1日から翌年3月31日まで
定 時 株 主 総 会	毎年6月開催
基 準 日	定時株主総会 毎年3月31日 期末配当金 毎年3月31日 中間配当金 毎年9月30日 そのほか必要があるときは、あらかじめ 公告して定めた日
株主名簿管理人および 特別口座の口座管理機関	東京都千代田区丸の内一丁目4番1号 三井住友信託銀行株式会社
株主名簿管理人 事務取扱場所 (郵便物送付先)	大阪市中央区北浜四丁目5番33号 三井住友信託銀行株式会社 証券代行部 〒168-0063 東京都杉並区和泉二丁目8番4号 三井住友信託銀行株式会社 証券代行部
(電話照会先)	☎0120-782-031
(インターネットホームページURL)	http://www.smtb.jp/personal/agency/index.html
公 告 の 方 法	当社のホームページに掲載する。 http://www.nipponseika.co.jp/
上場金融商品取引所	東京証券取引所

特別口座から一般口座への振替のご案内

株券の電子化時までには、株式をお取引の証券会社を通じて株式会社証券保管振替機構（ほふり）に預託されていなかった場合、株主さまの株式は、三井住友信託銀行に開設された特別口座で管理されています。

特別口座で管理されている株式を譲渡する場合は、特別口座と同一の名義で開設されている証券会社等の一般口座へ振替を行う必要があります。

将来の株式譲渡をスムーズに行えるように、あらかじめ特別口座から一般口座に振り替えておくことをお勧めします。

お手続き等の詳細は、三井住友信託銀行 証券代行部（0120-782-031）までお問い合わせください。

単元未満株式の買取・買増制度のご案内

当社は単元未満株式の買取・買増制度を導入いたしております。単元株式数（100株）未満の株式をご所有の株主さまには、当社により、単元未満株式を買い取らせていただく（買取請求）、もしくはお手持ちの株式と合わせて100株となるように株式をお売りする（買増請求）ことができます。

お手続き等、詳細につきましては、当社株主名簿管理人（三井住友信託銀行）までお問い合わせください。なお、証券会社に単元未満株式をお持ちの株主さまは、お取引の証券会社にご相談ください。

なお、買取手数料、買増手数料は、無料となっております。

